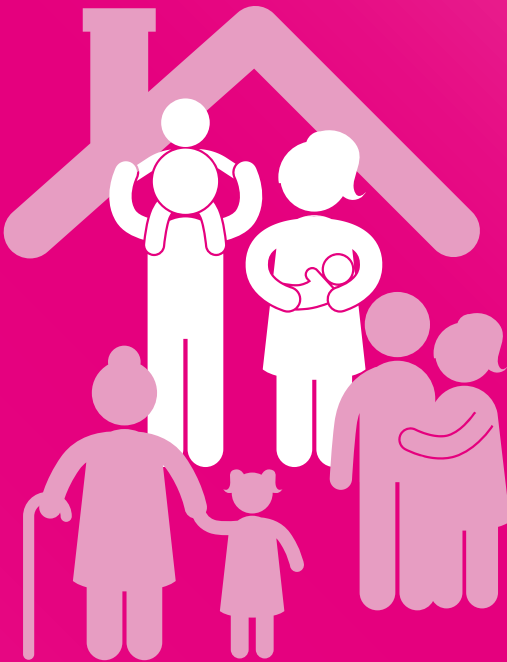




Ayuntamiento de
**MIRAFLORES
DE LA SIERRA**

GUÍA DE

CORRESPONSABILIDAD



CONSTRUYE IGUALDAD PARA VIVIR EN EQUILIBRIO



CORRESPONSABLES



MINISTERIO
DE IGUALDAD

SECRETARÍA DE ESTADO
DE IGUALDAD
Y PARA LA ERADICACIÓN
DE LA VIOLENCIA CONTRA LAS MUJERES

DELEGACIÓN DEL GOBIERNO
CONTRA LA VIOLENCIA DE GÉNERO



Comunidad
de Madrid

Dirección General de Igualdad
CONSEJERÍA DE FAMILIA,
JUVENTUD Y ASUNTOS SOCIALES



ÍNDICE

Introducción	03
Objetivos de la guía	04
Definición de conceptos	05
Datos sobre la corresponsabilidad en España	07
Corresponsabilidad en el hogar	09
Corresponsabilidad en las relaciones afectivas y de pareja	11
Corresponsabilidad en el ámbito laboral	13
Corresponsabilidad en el cuidado de menores, personas mayores, y personas dependientes	15
Corresponsabilidad en la educación	17
Decálogo para la corresponsabilidad	19
Conclusiones	20
Actividades	21

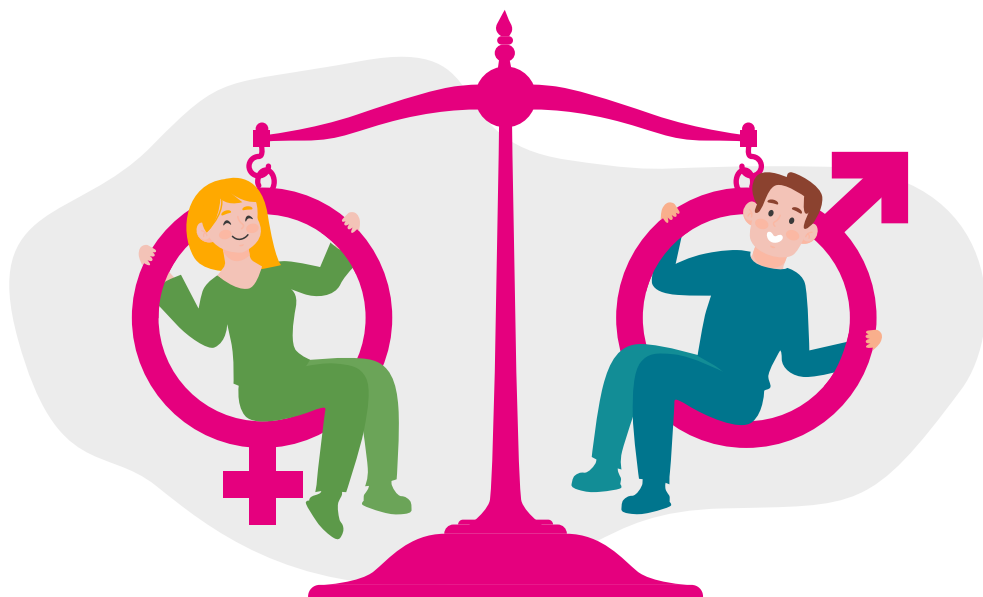
INTRODUCCIÓN

La **corresponsabilidad** es un concepto clave para la igualdad entre hombres y mujeres en todos los ámbitos de la vida: desde el hogar, el trabajo, hasta la participación social y comunitaria. Busca promover una distribución equilibrada de las responsabilidades y tareas entre los géneros, reconociendo las desigualdades históricas y construyendo relaciones más justas.

En definitiva, la **corresponsabilidad** es la repartición equitativa de responsabilidades entre todas las personas involucradas en una tarea o proyecto común.

Esta guía tiene como objetivo ofrecer pautas para integrar la **corresponsabilidad** en la vida cotidiana.





OBJETIVOS DE LA GUÍA

1 Fomentar la corresponsabilidad en todos los ámbitos de la sociedad:

Promover la participación equitativa y el reparto equilibrado de responsabilidades entre todas las personas, sin distinción de género, en diversos ámbitos de la sociedad como el hogar, el trabajo o la educación.

2 Romper con estereotipos de género:

Desafiar los roles tradicionales de género que asignan tareas y responsabilidades de manera diferenciada entre hombres y mujeres, promoviendo una visión más equitativa de la vida cotidiana.

3 Promover el respeto y la colaboración mutua:

Fomentar un ambiente de respeto en las relaciones familiares y laborales, donde la corresponsabilidad sea vista como una colaboración activa entre todas las partes.

CORRESPONSABILIDAD

DEFINICIÓN DE CONCEPTOS

▶ Brecha de género:

Diferencia que existe entre hombres y mujeres en diversas áreas, como el empleo, los ingresos, la educación, la salud o la representación política. La brecha de género es un indicador de la desigualdad que persiste entre los géneros.

▶ Carga mental:

Esfuerzo mental y emocional que implica planificar, organizar y gestionar diversas tareas, responsabilidades y necesidades, especialmente en el ámbito doméstico y familiar. Esta carga no solo implica la realización física de las tareas, sino también el estar constantemente pendiente de ellas, anticipándose a problemas o necesidades futuras y asegurándose de que todo funcione correctamente.

▶ Conciliación:

Creación de una estructura y organización del entorno laboral que facilite a mujeres y a hombres la combinación del trabajo, las responsabilidades familiares y la vida personal.

▶ Deconstrucción:

Cuestionar y analizar las normas, estructuras y roles tradicionales que han definido históricamente como se rige la sociedad.

▶ Empoderamiento de las mujeres:

Proceso por el cual las mujeres adquieren poder y control sobre sus vidas, a través del acceso a recursos, derechos y oportunidades que les permitan tomar decisiones y participar plenamente en la sociedad. El empoderamiento implica tanto el desarrollo individual como la transformación social.

▶ Estereotipos de género:

Creencias generalizadas y simplificadas sobre las características y comportamientos que se espera de las personas según su género. Por ejemplo, la idea de que los hombres deben ser fuertes y las mujeres deben ser cuidadoras.



▶ **Feminismo:**

Movimiento social y político que lucha por la igualdad de derechos entre mujeres y hombres. Busca eliminar las estructuras de opresión que afectan principalmente a las mujeres, aunque también trabaja por la liberación de todas las personas en términos de género, clase, raza y otras formas de discriminación.

▶ **Género:**

Construcción cultural según la cual se asignan a las personas determinadas características, roles, comportamientos y atributos que se consideran apropiados para hombres y mujeres dentro de una sociedad. Va más allá de las diferencias biológicas entre sexos.

▶ **Igualdad de género:**

Principio según el cual hombres y mujeres tienen los mismos derechos, responsabilidades y oportunidades en todos los ámbitos de la vida: político, económico, social, educativo y familiar. Busca eliminar las barreras estructurales que perpetúan las desigualdades entre los géneros.

▶ **Masculinidades:**

Conjunto de normas, valores y expectativas asociadas con el comportamiento de los hombres. La reflexión sobre las masculinidades busca deconstruir los modelos tradicionales de masculinidad (como la idea de que los hombres deben ser dominantes, agresivos o emocionalmente distantes) para promover formas más equitativas y diversas de ser hombre.

▶ **Paridad de género:**

Principio que establece que hombres y mujeres deben estar representados de manera equitativa en las esferas de toma de decisiones, especialmente en la política, la economía y el liderazgo institucional. A menudo se establece como una meta cuantitativa de representación igualitaria.

▶ **Participación activa:**

Implicación consciente y voluntaria de todas las personas en las tareas, decisiones y responsabilidades compartidas, tanto en el ámbito familiar como en el profesional o social. Esto implica que cada persona asume un rol comprometido y equitativo en la realización de tareas y la toma de decisiones, evitando delegar desproporcionadamente en otros.

▶ **Roles de género:**

Conjunto de comportamientos, actitudes, responsabilidades y expectativas que la sociedad asigna a las personas en función de su género. Estos roles son socialmente construidos y varían según el contexto histórico y cultural.

▶ **Segregación ocupacional:**

Fenómeno por el cual hombres y mujeres se concentran en diferentes sectores o tipos de trabajo, con las mujeres generalmente en ocupaciones peor remuneradas o de menor prestigio. Esta segregación suele estar influenciada por los estereotipos de género y las expectativas sociales sobre el "trabajo apropiado" para cada género.

▶ **Sexo:**

Condición orgánica que distingue a la hembra del macho en los seres humanos, en los demás animales y en las plantas.

▶ **Violencia de género:**

Toda forma de violencia que se ejerce contra una persona debido a su género. Incluye violencia física, psicológica, económica y sexual, y puede ocurrir en diferentes contextos, como en el hogar, el trabajo o la comunidad.

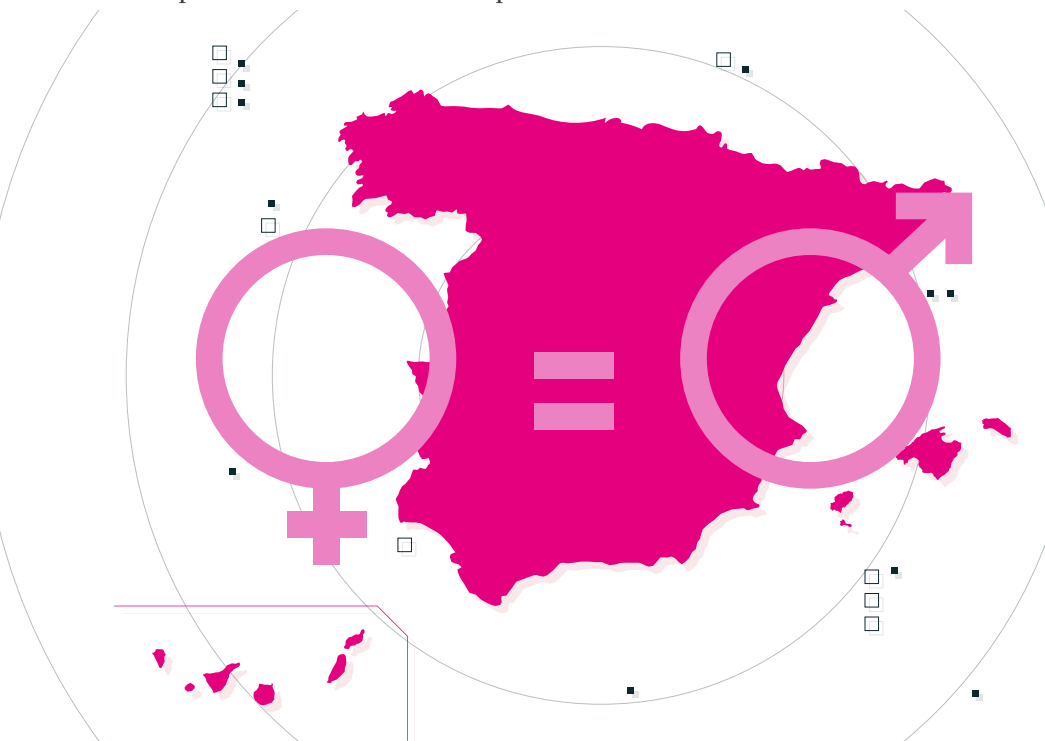
CORRESPONSABILIDAD

DATOS EN ESPAÑA

A pesar de que en los últimos años se ha conseguido una participación más equilibrada de hombres y mujeres en el mercado laboral, las mujeres siguen asumiendo la mayor parte de las responsabilidades familiares y domésticas.

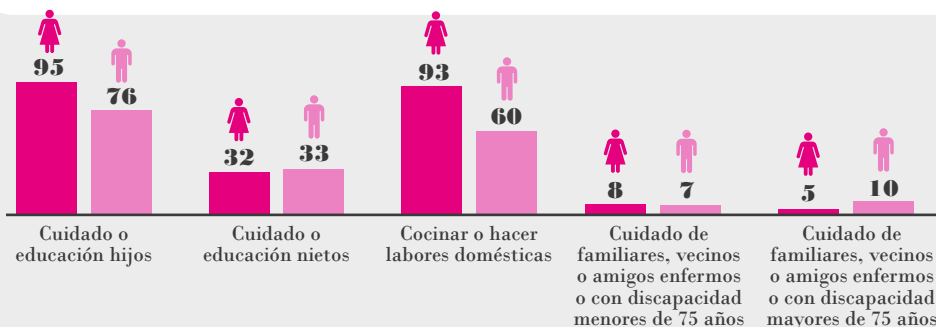
La Encuesta de Calidad de Vida, elaborada a nivel europeo por Eurofound (Fundación Europea para la Mejora de las Condiciones de Vida y de Trabajo) cada cuatro años, ofrece información sobre la frecuencia y el número de horas dedicadas a los trabajos no remunerados (cuidado de hijos, realizar labores domésticas, cuidado de familiares enfermos, etc.).

Según estas encuestas, **España tiene unos datos similares a la media de la Unión Europea**, lo que indica que, en términos generales, el país presenta resultados equivalentes a los promedios del conjunto de los Estados miembros. La corresponsabilidad tiene la misma presencia.



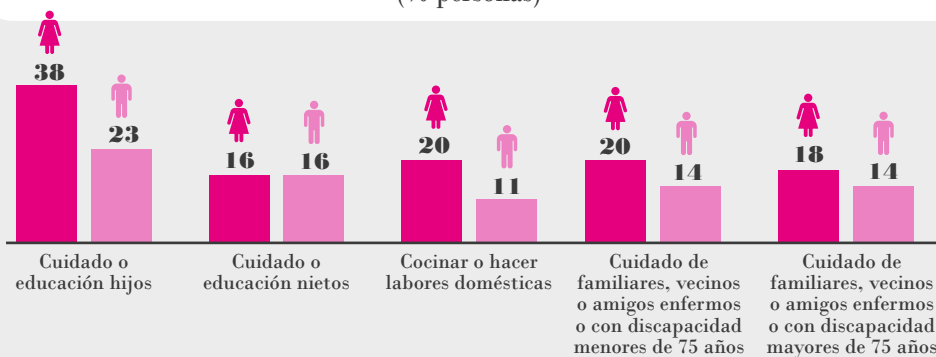
Frecuencia semanal de las actividades de cuidados y tareas del hogar.

Al menos varios días a la semana (% personas)



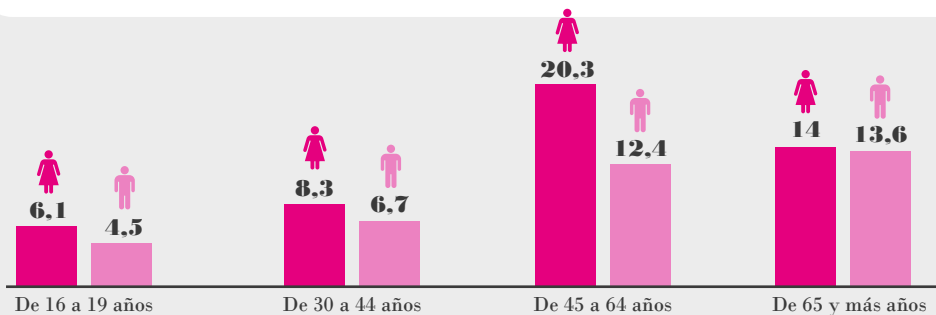
Horas semanales dedicadas a actividades de cuidados y tareas del hogar.

(% personas)



Personas que cuidan de personas dependientes por edad y sexo

(% personas)



CORRESPONSABILIDAD

EN EL HOGAR

El hogar ha sido históricamente un espacio donde las mujeres han cargado con la mayoría de las tareas domésticas y de cuidado, sin que esto sea reconocido o valorado en la misma medida que el trabajo remunerado.

La corresponsabilidad en el hogar implica que todas las personas que habitan en él, sin importar su género, asuman las tareas de manera equitativa.

No debe recaer en una sola persona la mayor carga del trabajo doméstico y de los cuidados, sino que cada miembro debe contribuir en la medida de sus posibilidades. Para esto es fundamental que se dialogue para alcanzar un acuerdo, teniendo en cuenta las habilidades y preferencias individuales, así como el tiempo disponible de cada miembro para distribuir las tareas de manera eficiente. Además, es importante que todas las personas implicadas estén dispuestas a ayudarse mutuamente, evitando así que alguna de las partes se sienta sobrecargada física y mentalmente.

La corresponsabilidad no solo abarca la división equitativa de las tareas, sino también la conciencia compartida de que estas responsabilidades son de todos los integrantes del hogar y no de un solo género, generalmente las mujeres, como ha sido históricamente.





CLAVES:

1

Equidad en las tareas domésticas:

Hombres y mujeres deben compartir por igual el trabajo y las responsabilidades del hogar, como la limpieza, la cocina, y el mantenimiento en general.

2

Cuidado de niños, mayores y personas dependientes:

La crianza y cuidado de niños, personas mayores o con alguna condición de dependencia es una responsabilidad compartida, que no debe recaer solo en las mujeres.

3

Visibilización del trabajo no remunerado:

Reconocer y valorar el trabajo doméstico y de cuidado, que a menudo no es pagado ni reconocido formalmente, pero es esencial para el bienestar de todos.

EN LAS RELACIONES AFECTIVAS Y DE PAREJA

En muchas relaciones de pareja, los roles de género tradicionales asignan a las mujeres la mayor parte de las responsabilidades domésticas y emocionales, mientras que los hombres se enfocan en lo económico.

La corresponsabilidad en las relaciones implica un balance equitativo en el manejo del hogar, el cuidado emocional y el apoyo mutuo.

Este concepto de corresponsabilidad en la pareja está vinculado a los principios de igualdad, respeto y apoyo mutuo. **Ambos miembros deben sentirse valorados y respetados, y deben trabajar juntos para mantener un equilibrio en las responsabilidades.** Esto no significa que cada tarea o decisión sea dividida exactamente a la mitad, sino que ambos contribuyan de acuerdo con sus posibilidades, tiempos y habilidades, garantizando que ninguno de los dos cargue con una desproporción de las responsabilidades.

En las relaciones de pareja, la corresponsabilidad también incluye aspectos emocionales y afectivos. Es decir, ambos deben participar activamente en el mantenimiento de una relación saludable, dedicando tiempo y esfuerzo para fortalecer los lazos emocionales, resolver los conflictos de manera conjunta y apoyar a la pareja en momentos de dificultad. **La corresponsabilidad afectiva implica reconocer las necesidades del otro, brindar apoyo emocional, y fomentar el diálogo y la escucha mutua.**



CLAVES:

1

Toma de Decisiones Compartida:

Las decisiones importantes sobre finanzas, crianza de los hijos, y el hogar deben ser tomadas en conjunto, asegurando que ambas personas tengan la misma voz y poder de decisión.

2

Apoyo Emocional Mutuo:

Las relaciones deben basarse en un apoyo emocional equilibrado, donde ambos miembros asuman la responsabilidad de cuidar la salud emocional de la relación.

3

Igualdad en el Trabajo Remunerado y No Remunerado:

Si ambos trabajan fuera de casa, las tareas domésticas y de cuidado deben repartirse equitativamente. Si solo uno trabaja fuera del hogar, debe reconocerse el valor del trabajo doméstico y no caer en el abuso o sobrecarga de quien lo realiza.

4

Igualdad y Respeto:

En una relación, ninguna persona debe tener más control que la otra. Ambos deben tomar decisiones juntos y respetar los deseos y límites de la otra persona.

5

Salud reproductiva y sexual:

Tanto hombres como mujeres deben asumir responsabilidades compartidas en la anticoncepción, planificación familiar y cuidado prenatal.

EN EL ÁMBITO LABORAL

En el ámbito laboral se debe producir una distribución equitativa de las responsabilidades y tareas entre hombres y mujeres. Esto implica también que tanto hombres como mujeres puedan acceder a las mismas oportunidades, sin que las obligaciones familiares o personales afecten de manera desproporcionada a uno de los géneros.

Favorecer una cultura empresarial basada en la igualdad de género y en la distribución equitativa y justa de las responsabilidades, posibilitará la creación de un ambiente laboral más seguro y agradable.

El reparto equilibrado de las tareas domésticas y las obligaciones familiares permitirán la igualdad de condiciones a la hora de acceder a un empleo, promocionar en él y desarrollar una carrera profesional.

La corresponsabilidad laboral es clave para combatir la segregación ocupacional, la brecha salarial y la sobrecarga que suelen experimentar las mujeres al tener que asumir la mayor parte de las tareas domésticas o de cuidado, lo que a menudo se traduce en desventajas laborales. Al promover la corresponsabilidad, se busca que tanto hombres como mujeres puedan participar plenamente en el ámbito familiar y profesional, lo que supone una reorganización de las normas sociales y culturales que tradicionalmente han asignado a las mujeres el rol principal en el cuidado y la crianza, y a los hombres el de proveedor principal.

Para conseguir esta corresponsabilidad también son importantes las políticas públicas y empresariales que facilitan la conciliación entre el trabajo y la vida personal, como la flexibilidad horaria, el teletrabajo, y los servicios de apoyo al cuidado de hijos o personas dependientes. Con ellas se buscan que las responsabilidades sean asumidas equitativamente entre ambos sexos.



CLAVES:

1

Flexibilidad horaria:

Adaptar los horarios de trabajo para permitir que tanto hombres como mujeres puedan conciliar sus responsabilidades familiares con su vida laboral.

2

Políticas de conciliación:

Facilitar la compatibilidad entre la vida laboral y la personal permite poder tener una mejor relación entre las responsabilidades laborales y familiares, dedicando el tiempo necesario a ambas.

3

Igualdad salarial:

La igualdad salarial reduce las desigualdades económicas que a menudo impiden a las mujeres asumir roles más equitativos en el hogar y fomenta una mayor implicación de los hombres en las tareas de cuidado.

EN EL CUIDADO DE MENORES, PERSONAS MAYORES Y PERSONAS DEPENDIENTES

La participación activa de las personas responsables de los cuidados es un aspecto clave de la corresponsabilidad en la crianza y cuidado de los/las menores, personas mayores y dependientes. Esto implica que las personas a cargo asuman la responsabilidad de cuidar y atender a las personas en situación de vulnerabilidad de manera igualitaria, compartiendo las tareas y responsabilidades equitativamente

Esta participación activa implica que ambas partes estén involucradas en la vida cotidiana de las personas a su cargo, asumiendo la misma cantidad de responsabilidad, lo cual incluye actividades como la alimentación, la higiene, el cuidado de la salud, el aprendizaje, el juego y la socialización. Para lograr esto, es necesario que la familia o personas responsables establezcan una comunicación efectiva y trabajen en conjunto para tomar decisiones importantes.

Además, es importante que las personas involucradas en dichas tareas reconozcan y valoren las diferencias en sus roles y habilidades, y que trabajen juntos para complementarse mutuamente en los cuidados. Por ejemplo, mientras que el padre o la madre puede ser más fuerte en la organización de la rutina diaria de sus hijos e hijas, la otra parte puede ser más creativa en la planificación de actividades lúdicas y educativas.

Para conseguir esto, es crucial que se trabaje con cooperación para establecer una rutina compartida y expectativas claras y realistas sobre las tareas y responsabilidades asignadas. También es importante que ambas personas responsables se sientan cómodas y apoyadas en el desempeño de estas tareas.



CLAVES:

1

Fomento de la Cultura del Cuidado en Empresas y Organizaciones:

Implementar programas de sensibilización en empresas sobre corresponsabilidad y la importancia del cuidado familiar. Y establecer alianzas con empresas para crear espacios de guarderías en los lugares de trabajo o centros de cuidado para personas mayores.

2

Cuidado de la Salud Mental:

El bienestar emocional y psicológico es una responsabilidad de todos, sin distinciones de género. Es fundamental que ambos géneros asuman la corresponsabilidad en el autocuidado y apoyo emocional de sus seres queridos.

CORRESPONSABILIDAD

EN LA EDUCACIÓN

La educación es clave para romper los estereotipos de género y promover la corresponsabilidad. Desde edades tempranas, es importante que tanto niñas como niños aprendan que las responsabilidades deben compartirse de manera justa y equitativa.

Las instituciones educativas deben generar un ambiente inclusivo, donde tanto docentes como estudiantes reflexionen sobre los roles de género y trabajen activamente para evitar cualquier forma de discriminación o sesgo.

Esto incluye desde la revisión de los materiales didácticos y curriculares para asegurar que representen de manera justa y equilibrada a hombres y mujeres, hasta la formación continua de los docentes para que estén capacitados en temas de igualdad y puedan tratar de manera adecuada situaciones de discriminación o violencia de género dentro de las aulas.

En el entorno escolar, la corresponsabilidad también significa que se deben generar espacios donde los estudiantes, tanto niños como niñas, puedan participar de manera equitativa en todas las actividades, sin que existan prejuicios en cuanto a qué áreas son "apropiadas" para cada género.





CLAVES:

1

Educación en Igualdad de Género:

Fomentar la enseñanza de la igualdad de género en las escuelas y en el hogar. Es importante que tanto niños como niñas se involucren en tareas de cuidado y que se cuestionen los roles tradicionales de género.

2

Empoderamiento de Niñas y Mujeres:

Fomentar la participación de las niñas en áreas tradicionalmente masculinas, como las ciencias y la tecnología, y alentar a los niños a involucrarse en áreas como el cuidado y las artes.

3

Estereotipos de Género en los Materiales Educativos:

Asegurarse de que los libros y recursos educativos no perpetúen roles de género limitantes. Por ejemplo, mostrar mujeres en posiciones de liderazgo y hombres en roles de cuidado.

1. Valorar a todos los miembros de la familia.

Todos somos capaces de hacer las tareas de la casa, en mayor o menor medida. Tanto hombres como mujeres, niños y niñas, ancianos y ancianas. Cada uno y cada una con su actividad, pero capaces de llevarla a cabo.

2. Repartir las tareas equitativamente, y según las capacidades de cada uno.

Obviamente, un niño o niña muy pequeño no podrá hacer la cena, pero seguro que pondrá la mesa estupidamente.

3. Cada uno se ocupa de su espacio.

El cuarto de los niños y jóvenes es su territorio, y deben cuidarlo ya que allí pasan la mayor parte del tiempo cuando están en casa.

4. Organización de tareas.

Es una buena idea realizar un pequeño horario flexible. Si todos ayudamos, habrá más tiempo para el ocio para todos y todas. Por ejemplo, el lunes puede ser el día de la colada. Cada uno será responsable de saber que prendas necesitan lavarse, y se pondrá la lavadora para después tenderla y recogerla.

5. No llenar todo el tiempo libre de la familia con tareas domésticas.

Hay tiempo para todo, y el principal objetivo de la organización de tareas es no pasarse todo el día pendiente de las labores del hogar.

6. Reforzar positivamente.

Valorar y premiar los esfuerzos y los logros, sobre todo, de los más pequeños.

7. Las tareas de la casa pueden ser una actividad familiar de unión y aprendizaje.

Aprovechar esos momentos para reforzar el vínculo con nuestros familiares y convertirlos en un momento agradable en casa.

8. Enseñar al que no sabe.

Si un miembro de la familia no puede o no sabe realizar una tarea en concreto, no es bueno hacer esa tarea por él. Hay que ayudarle a realizarla y enseñarle para que aprenda de los errores.

9. Delegar y pedir ayuda.

Si las actividades laborales, de ocio, etc. de todos los miembros de la familia son muy numerosas, y no se pueden llevar al día las tareas de la casa, quizás llegue el momento de plantear pedir ayuda a profesionales.

10. Predicar con el ejemplo.

Si los más pequeños ven que los más mayores hacen las tareas de la casa por igual, sin protestar, equitativamente, con una sonrisa y sin malas caras, ellos responderán actuando de la misma manera.

CONCLUSIONES

La corresponsabilidad es clave para construir sociedades más justas e igualitarias. **Implica que hombres y mujeres compartan de manera equitativa todas las responsabilidades, tanto en el hogar como en el trabajo, en las relaciones personales y en la sociedad.** Al practicar la corresponsabilidad, estamos desafiando estereotipos y construyendo un mundo más equilibrado y respetuoso para todos, promoviendo la igualdad de oportunidades y el bienestar común.

¡La equidad de género comienza con la acción diaria!

IMPLICA EDUCAR EN LA ACEPTACIÓN DE RESPONSABILIDADES, NECESARIA PARA EL ADECUADO PROCESO DE MADUREZ PERSONAL.

DESARROLLA LA INDEPENDENCIA Y LA AUTONOMÍA PERSONAL AL APRENDER A HACER NUEVAS TAREAS.

TODA LA FAMILIA APRENDE A CONFIAR EN SUS CAPACIDADES, A COLABORAR, A TRABAJAR EN EQUIPO, A RESPETAR, EMPATIZAR Y VALORAR EL TRABAJO DOMÉSTICO.

Ventajas de la CORRESPONSABILIDAD

FAVORECE LA CONSTRUCCIÓN DE UNA SOCIEDAD MÁS JUSTA E IGUALITARIA.

SIRVE DE MODELO PARA QUE LOS MÁS PEQUEÑOS SE EDUQUEN LIBRES DE ESTEREOTIPOS SEXISTAS.

ES UNA MUESTRA DE RESPETO A LOS MIEMBROS DE LA FAMILIA.

ACTIVIDADES

Contesta a estas preguntas para reflexionar.

¿Conocías la información de esta guía?

¿Como influye en la sociedad que la mujer quede relegada al trabajo reproductivo y no al productivo? ¿Qué relación tiene esto con la corresponsabilidad?

¿Consideras que la realización de las tareas domésticas y de los cuidados se pueden aprender?

¿En qué medida participas en las tareas domésticas y de cuidados?

¿Qué beneficios puedes obtener con la corresponsabilidad en tu vida personal?

¿Como afecta la falta o poca participación de un miembro del hogar en el reparto de las tareas y cuidados?

¿Como podría mejorar mi implicación en las tareas domésticas y de cuidados para ser más corresponsable?

¿Qué papel puedo desempeñar para promover la corresponsabilidad en mis círculos cercanos?

Contesta a las siguientes afirmaciones

	SI	NO
A los hombres se les da bien arreglar cosas de la casa.		
A las mujeres se les da bien cocinar.		
A los hombres les cuesta más trabajo expresar lo que siente.		
Las mujeres lloran más en público.		
Los hombres tienen más fuerza.		
Las mujeres tienen más habilidades para el cuidado de niños menores o personas dependientes.		
Los hombres escogen mayoritariamente carreras técnicas.		

¿Quién hace qué?

SEÑALA CON UNA X.	HOMBRE	MUJER	AMBOS
Preparar el desayuno.			
Hacer la compra.			
Preparar la comida.			
Fregar los platos o por el lavavajillas.			
Hacer gestiones (banco, luz...).			
Acompañar al medico.			
Llevar hijos/as.			
Preocuparse porque todos estén bien.			
Poner la lavadora.			
Tender la lavadora.			
Atender, escuchar a los miembros de la familia.			
Hacer arreglos de la casa.			
Planchar la ropa.			
Limpiar los cristales.			
Limpiar los baños.			

SEÑALA CON UNA X.	HOMBRE	MUJER	AMBOS
Quitar el polvo.			
Hacer las camas.			
Ordenar ropa de armarios.			
Hacer la lista de la compra.			
Recoger la ropa tras la ducha.			
Hacer arreglos de ropa.			
Mantener los automóviles a punto.			
Cuidar las plantas de la casa.			
Cuidado de mascotas.			
Decidir hacer una limpieza a fondo del hogar			
Higiene de personas mayores dependientes.			
Hacer el menú diario.			
Organizar el tiempo de ocio de la familia.			
Revisar las tareas escolares de hijos/as.			

Características:

¿Qué características crees que corresponde a cada uno?
Señala la H para hombre, la M para mujer o la A para ambos.

TENDENCIA A LA ACTIVIDAD <input type="checkbox"/> H <input type="checkbox"/> M <input type="checkbox"/> A	AGUANTA EL DOLOR <input type="checkbox"/> H <input type="checkbox"/> M <input type="checkbox"/> A	SENSIBILIDAD <input type="checkbox"/> H <input type="checkbox"/> M <input type="checkbox"/> A
COMPETITIVIDAD <input type="checkbox"/> H <input type="checkbox"/> M <input type="checkbox"/> A	TENDENCIA AL RIESGO <input type="checkbox"/> H <input type="checkbox"/> M <input type="checkbox"/> A	CORAJE <input type="checkbox"/> H <input type="checkbox"/> M <input type="checkbox"/> A
DEPENDENCIA <input type="checkbox"/> H <input type="checkbox"/> M <input type="checkbox"/> A	ASTUCIA <input type="checkbox"/> H <input type="checkbox"/> M <input type="checkbox"/> A	FUERZA <input type="checkbox"/> H <input type="checkbox"/> M <input type="checkbox"/> A
ROMANTICISMO <input type="checkbox"/> H <input type="checkbox"/> M <input type="checkbox"/> A	PASIVIDAD <input type="checkbox"/> H <input type="checkbox"/> M <input type="checkbox"/> A	INTUICIÓN <input type="checkbox"/> H <input type="checkbox"/> M <input type="checkbox"/> A
AGRESIVIDAD <input type="checkbox"/> H <input type="checkbox"/> M <input type="checkbox"/> A	SUBJETIVIDAD <input type="checkbox"/> H <input type="checkbox"/> M <input type="checkbox"/> A	ANÁLISIS <input type="checkbox"/> H <input type="checkbox"/> M <input type="checkbox"/> A
AUSENCIA DE RIESGOS <input type="checkbox"/> H <input type="checkbox"/> M <input type="checkbox"/> A	CONTROL EMOCIONAL <input type="checkbox"/> H <input type="checkbox"/> M <input type="checkbox"/> A	FRAGILIDAD <input type="checkbox"/> H <input type="checkbox"/> M <input type="checkbox"/> A
OBJETIVIDAD <input type="checkbox"/> H <input type="checkbox"/> M <input type="checkbox"/> A	AUSENCIA DE AGRESIVIDAD <input type="checkbox"/> H <input type="checkbox"/> M <input type="checkbox"/> A	TENDENCIA A CUIDAR DE.... <input type="checkbox"/> H <input type="checkbox"/> M <input type="checkbox"/> A
PACIENCIA <input type="checkbox"/> H <input type="checkbox"/> M <input type="checkbox"/> A	AUTODISCIPLINA <input type="checkbox"/> H <input type="checkbox"/> M <input type="checkbox"/> A	EMOCIONALIDAD <input type="checkbox"/> H <input type="checkbox"/> M <input type="checkbox"/> A
CAPACIDAD DE SACRIFICIO <input type="checkbox"/> H <input type="checkbox"/> M <input type="checkbox"/> A	CAPACIDAD DE DECISIÓN <input type="checkbox"/> H <input type="checkbox"/> M <input type="checkbox"/> A	INDEPENDENCIA <input type="checkbox"/> H <input type="checkbox"/> M <input type="checkbox"/> A

¿Quiénes somos?

Completa las siguientes frases:

Las mujeres son...	Los hombres son...
Las mujeres deberían ser...	Los hombres deberían ser...
Lo mejor de una mujer es...	Lo mejor de un hombre es...
Una mujer nunca debería permitir que un hombre...	Un hombre nunca debería permitir que una mujer...
A las mujeres no les gusta...	A los hombres no les gusta...
Las mujeres realmente desean que los hombres....	Los hombres realmente desean que las mujeres.....
A las niñas les permiten...	A los niños les permiten....
A las niñas se les prohíbe....	A los niños se les prohíbe...



EN EQUIPO Y CON RESPETO: LA IGUALDAD ES NUESTRO RETO



CORRESPONSABLES



MINISTERIO
DE IGUALDAD

SECRETARÍA DE ESTADO
DE IGUALDAD
Y PARA LA ERADICACIÓN
DE LA VIOLENCIA CONTRA LAS MUJERES

DELEGACIÓN DEL GOBIERNO
CONTRA LA VIOLENCIA DE GÉNERO



Comunidad
de Madrid

Dirección General de Igualdad
CONSEJERÍA DE FAMILIA,
JUVENTUD Y ASUNTOS SOCIALES